

保存版 呉市土砂災害ハザードマップ

〈昭和地区〉

発行：呉市建設部 危機管理課
 印刷：R4年3月1日 6
 TEL0823-25-3226 (庶務)
 Email: kurekiho@kure.lg.jp
 期：令和3年3月



土砂災害特別警戒区域に指定された場合

土砂災害（かけ崩れ、土石流）から市民の生命を守るために、土砂災害が発生するおそれのある区域を指定し、警戒区域の指定により、一定の制限を行うものです。



呉市

災害に関する情報

「自分の命は自分を守る」意識をもって自分の判断で避難行動をとりましょう。



警戒レベル	出される情報	とるべき行動	サイレン
レベル1	早期注意情報（気象庁発表）	避難行動の準備を始める。避難経路を確認し、避難場所を確認しよう。	※サイレンはありませぬ
レベル2	大雨注意情報や洪水注意情報（気象庁発表）	避難行動の準備を完了し、避難場所へ避難しよう。	※サイレンはありませぬ
レベル3	避難・高齢者等避難開始（気象庁発表）	避難行動を開始し、避難場所へ避難しよう。	※サイレンはありませぬ
レベル4	避難指示（緊急）（気象庁発表）	避難行動を開始し、避難場所へ避難しよう。	※サイレンはありませぬ
レベル5	災害発生情報（気象庁発表）	避難行動を開始し、避難場所へ避難しよう。	※サイレンはありませぬ

※災害発生のおそれの度合いに応じて、行動を早めに開始し、避難行動を完了するまで、危険な状況が続く可能性があります。また、避難行動中に危険な状況が発生する可能性があります。必ず避難行動を完了してください。

雨の強さと降り方



大雨・洪水注意報

- 10ミリ〜20ミリ やや強い雨：雨雲が近づき、雨が降り始める。傘をさし、急ぎの外出は避けよう。
- 20ミリ〜30ミリ 強い雨：雨が降り続く。傘をさし、急ぎの外出は避けよう。
- 30ミリ〜50ミリ 激しい雨：雨が降り続く。傘をさし、急ぎの外出は避けよう。
- 50ミリ〜80ミリ 非常に激しい雨：雨が降り続く。傘をさし、急ぎの外出は避けよう。
- 80ミリ以上 猛烈な雨：雨が降り続く。傘をさし、急ぎの外出は避けよう。

気象庁などによる気象情報（大雨の場合）

- 今後、大雨警報などになる可能性がある状況です。災害への心構えを高めておきましょう。
- 大雨により建物の浸水やけがれなどの土砂災害の発生が予想される状況です。最新の気象情報に注意して、非常用品や避難所、避難ルートを確認し、早めの避難を心掛けておきましょう。
- 大雨により建物の浸水やけがれなどの重大な災害の発生が予想される状況です。災害が発生する前に、早めに避難を行います。
- 今すぐ土砂災害の危険性が高まる状況です。早急に避難を行います。

インターネットでの防災情報

○気象情報について
 広島県防災web
<http://www.bousai.pref.hiroshima.jp/hdis/index.jsp>
<https://www.sabo.pref.hiroshima.lg.jp/portal/top.aspx>
 ○土砂災害警戒区域等の確認について
 土砂災害ポータルひろしま

NHKテレビのデータ放送は、リモコンのdボタンを押すとご覧になります。災害時に県市から発せられる避難所情報や避難所の開設情報も確認できます。

- 赤ボタンを押す！「気象情報」へ
- 赤ボタンを押す！「警戒・注意報」へ
- 赤ボタンを押す！「防災・生活情報」へ
- 「開設避難所」を確認

呉市防災行政無線テレホンサービス

次の番号へ電話をしていただくと、防災行政無線放送で放送した最新の内容を確認できます。

テレホンナビ 0180-998904

放送内容の確認！

自分の身を守るために 早めの避難の心掛け

避難所への避難が困難なときは、頑丈な建物の2階以上で、危険な斜面や崖から離れた場所に避難してください。

災害に備えて

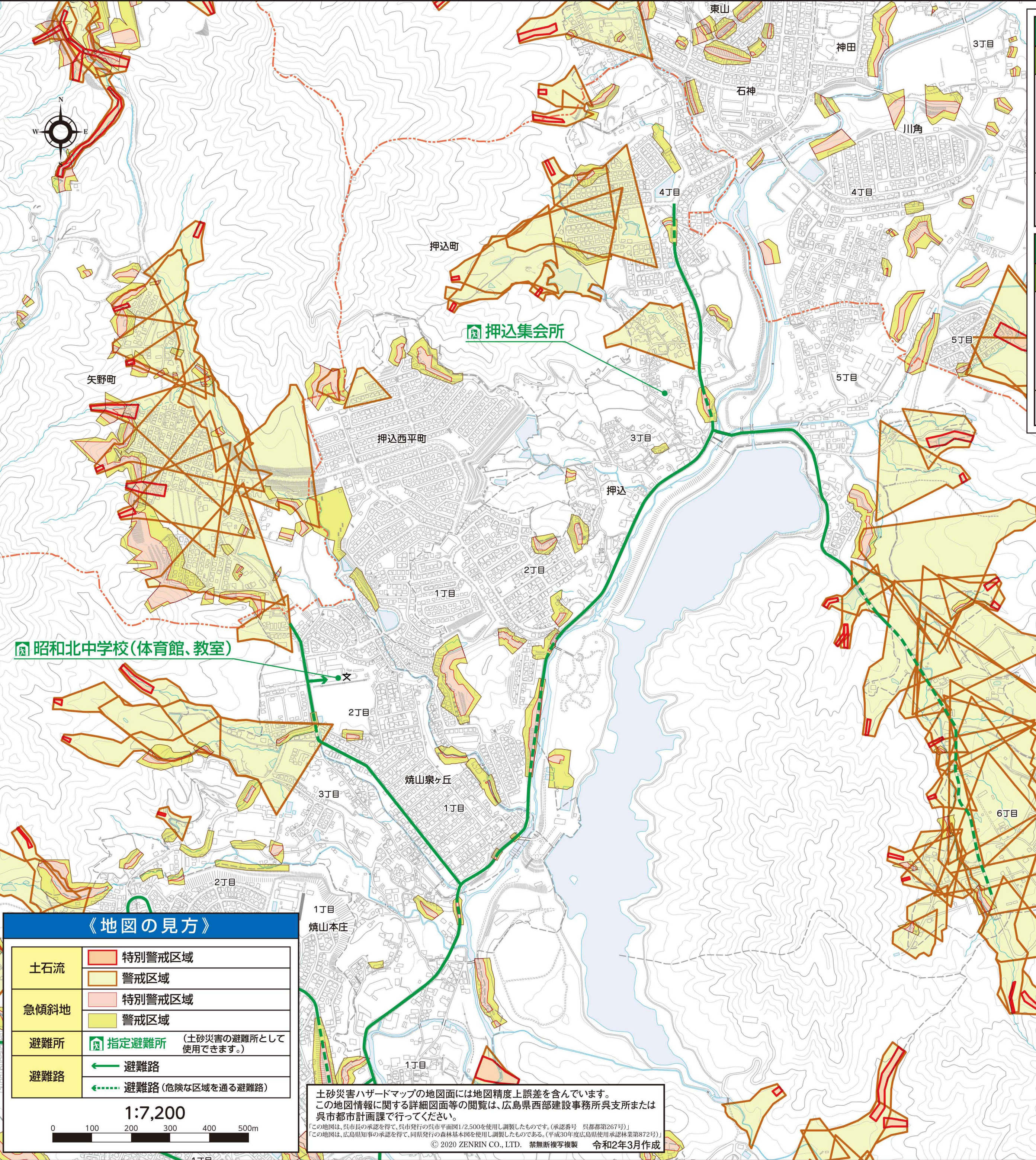
いざというときは、すぐに避難しなければなりません。その際、持ち出し袋は、避難所へ持ち出す際に必ず持ち出してください。

非常持ち出し品・備品の用意

- 救急用品：絆創膏、消毒液、包帯、救急セット、救急箱
- 食品・水：缶詰、乾パン、インスタント食品、ミネラルウォーター
- 衣類など：下着、タオル、毛布
- 日用品：懐中電灯、ラジオ、モバイル充電器、携帯電話、現金
- その他：懐中電灯、ラジオ、モバイル充電器、携帯電話、現金

災害発生時から避難が始まるまで、自ら生活できるような準備をしておきましょう。

食品：レトルト食品、クラッカー、乾パン、缶詰、菓子、飲料水、お好みなど
 水：飲料水は1人1日3リットルが必要になります



市の職員が開設・運営にあたる避難所 R2.3月現在

避難所別	施設名	所在地	災害種別				
			土砂	地震	津波	高潮	洪水
第1開設避難所 (拠点避難所)	昭和市民センター	焼山中央2丁目8-12	○	○	○	○	○
	昭和東まちづくりセンター	苗代町字八幡野39-2	○	○	○	○	○
	昭和西小学校(体育館、教室)	焼山宮が迫1丁目3-1	○	○	○	○	○
	昭城南小学校(体育館、教室)	焼山此原町14-1	○	○	○	○	○
	昭和中学校(体育館、教室)	焼山中央6丁目9-1	○	○	○	○	○
	昭和北中学校(体育館、教室)	焼山泉ヶ丘2丁目11-1	○	○	○	○	○

1 災害種別欄の○印は、避難に適していることを示し、また、○内の数値は階数を示し、その階数以上の階へ避難することを示す。
 2 表中に○印が付されていなくても、被害の状況によって安全であると認められる場合には、避難所として開設できるものとする。
 3 地震災害欄の空白は、耐震性が不明または、耐震性がないものを示す。

地域で開設・運営にあたる避難所 R2.3月現在

避難所別	施設名	所在地	災害種別				
			土砂	地震	津波	高潮	洪水
地域開設避難所	円福寺	焼山西3丁目19-14	○	○	○	○	○
	押込集会所	押込3丁目5-2	○	○	○	○	○
	昭和ふれあい集会所	焼山西3丁目4-3	○	○	○	○	○
	昭和中央集会所	焼山中央4丁目4-18	○	○	○	○	○
	南ハイン自治会館	神山3丁目3-1	○	○	○	○	○

1 地震災害欄の空白は、耐震性が不明または、耐震性がないものを示す。
 2 表中に○印が付されていなくても、被害の状況によって安全であると認められる場合には、避難所として開設できるものとする。

《地図の見方》

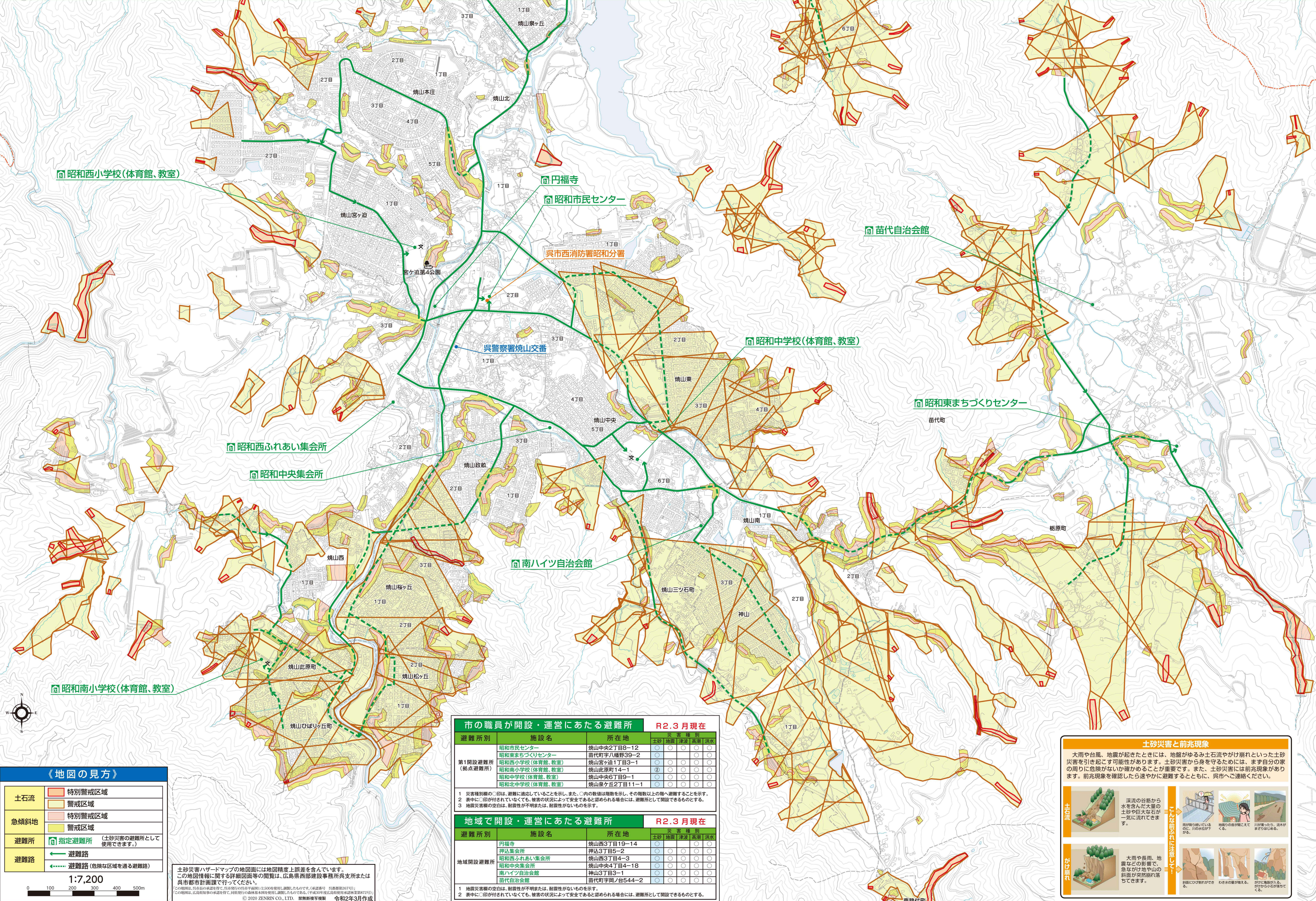
土石流	特別警戒区域
急傾斜地	警戒区域
避難所	指定避難所 (土砂災害の避難所として使用できます。)
避難路	避難路 (危険な区域を通る避難路)

1:7,200
 0 100 200 300 400 500m

土砂災害ハザードマップの地図面には地図精度上誤差を含んでいます。
 この地図情報に関する詳細図面等の閲覧は、広島県西部建設事務所呉支所または呉市都市計画課で行ってください。

© 2021 ZENRIN CO., LTD. 最新衛星データ 令和2年3月作成

土砂災害ハザードマップ 昭和地区



「地図の見方」

土砂流	特別警戒区域
急傾斜地	警戒区域
避難所	指定避難所 (土砂災害の避難所として使用できます。)
避難路	避難路 (危険な区域を通る避難路)

1:7,200

0 100 200 300 400 500m

土砂災害ハザードマップの地図面には地図精度上誤差を含んでいます。この地図情報に関する詳細図面等の閲覧は、広島県西部建設事務所呉支所または呉市都市計画課で行ってください。

©2020 ZENRIN CO., LTD. 無断複製を禁じます 令和2年3月作成

市の職員が開設・運営にあたる避難所 R.2.3月現在

避難所別	施設名	所在地	土砂	地震	津波	高潮	洪水
第1開設避難所 (拠点避難所)	昭和市民センター	焼山中央2丁目8-12	○	○	○	○	○
	昭和東まちづくりセンター	苗代町字八幡野39-2	○	○	○	○	
	昭和西小学校 (体育館、教室)	焼山宮ヶ迫1丁目3-1	○	○	○	○	
	昭和南小学校 (体育館、教室)	焼山此原町14-1	②	○	○	○	
	昭和中学校 (体育館、教室)	焼山中央6丁目9-1	○	○	○	○	
昭和北中学校 (体育館、教室)	焼山泉ヶ丘2丁目11-1	○	○	○	○		

1 災害種別別の「印」は、避難に適していることを示し、また、「○」内の数字は階数を示し、その階数以上の階へ避難することを示す。
2 表中に「②」が付されている場合、被害の状況によって安全であると認められる場合には、避難所として開設できるものとする。
3 地震災害欄の空白は、耐震性が不明または、耐震性がないものを示す。

地域で開設・運営にあたる避難所 R.2.3月現在

避難所別	施設名	所在地	土砂	地震	津波	高潮	洪水
地域開設避難所	円福寺	焼山宮3丁目19-14	○	○	○	○	○
	押込集会所	押込3丁目5-2	○	○	○	○	○
地域開設避難所	昭和西ふれあい集会所	焼山宮3丁目4-3	○	○	○	○	○
	昭和中央集会所	焼山中央4丁目4-18	○	○	○	○	○
	南ハイツ自治会館	神山3丁目3-1	○	○	○	○	○
	苗代自治会館	苗代町字岡ノ台544-2	○	○	○	○	○

1 地震災害欄の空白は、耐震性が不明または、耐震性がないものを示す。
2 表中に「②」が付されている場合、被害の状況によって安全であると認められる場合には、避難所として開設できるものとする。

土砂災害と前兆現象

大雨や台風、地震が起きたときには、地盤がゆるみ土石流やけがれといった土砂災害を引き起こす可能性があります。土砂災害から身を守るためには、まず自分の家の周りに危険がないか確かめることが重要です。また、土砂災害には前兆現象があります。前兆現象を確認したら速やかに避難するとともに、呉市へご連絡ください。

土石流

深流の谷筋から水を含んだ大量の土砂や大きな石が一気に流れてきます。

けがれ

大雨や長雨、地震などの影響で急なけがれや山の斜面が突然崩れ落ちてきます。

土砂災害の前兆現象

雨が降り続けているのに、川が急に下がる。

土砂災害の前兆現象

地盤の音が聞こえてくる。

土砂災害の前兆現象

川が濁ったり、泥水がまじり始める。

土砂災害の前兆現象

斜面にけがれがはじまる。

土砂災害の前兆現象

わき水の音が聞こえてくる。

土砂災害の前兆現象

けがれに泥が入る。けがれから小さな石が落ちてくる。

東郷付町