

1 本校の教育

学校教育目標

令和6年度 キャラクター「桜木 はるか」

ミッション
「生きる力」を育み、学校や郷土を誇りに思い、未来を創っていく児童の育成

ビジョン
地域から信頼され、子どもが「通いたい」、保護者が「通わせたい」、教職員が「勤めたい」と思える学校

自ら学び、心豊かな仁方っ子を育てる

★ **めざす子ども像** ★
ここに笑顔で がんばりぬき 助け合う仁方っ子
ここに笑顔で元気にあいさつ・返事をする
進んで、**が**くしゅうと生活をつなぎ、最後までやりぬく
高学年を中心に、**た**すけ合って、主体的に活動する

★ **めざす学校像** ★

- 児童の知・徳・体の力を伸ばす学校
- 安全・安心して生活できる学校
- 家庭・地域と協働し信頼される学校

★ **めざす教職員像** ★

- 自覚と責任をもち、自己研鑽に努める教職員
- 厳しく優しく児童を育てる人間性豊かな教職員
- 協働し、計画的・組織的に職務を遂行する教職員

育成をめざす資質・能力（仁方中学校区）

知識・技能 思考力・判断力・表現力 主体性・協働性 規範意識・公德心

確かな学力

- ① 生活をよりよくするために、自分の考えを深め、表現する授業づくりの推進
 - ・身近な事象や生活場面からの教材開発
 - ・生活場面や他教科等との関連を回った課題発見・解決学習の単元開発
 - ・思考を促す発問の工夫
 - ・多様な表現方法の工夫
 - ・学びをつなげる振り返り方の工夫
 - ・ICTの効果的活用
 - ・学習規律（着ベル・黙想）
- ② 基礎・基本の学力の向上
 - ・「スマイルタイム」「スキルタイム」
 - ・読書活動（週末家庭読書）
 - ・「ぐんぐんノート」

豊かな心

- ① 社会のルールやマナーの定着
 - ・挨拶運動の活性化
 - ・あいさつマイスター認定
 - ・主体的な異年齢交流の実施
 - 縦割り班無言掃除
 - 縦割り班遊び
 - 目標設定・振り返り・評価
 - 総合的な学習の時間等の授業
- ② 自己肯定感・自己有用感の向上と心の安定
 - ・互いに認め合う活動の充実
 - 学級集団作り
 - よさを認め合う授業づくり
 - 個に応じた支援と居場所づくり

たくましい体

- ① 体力の向上
 - ・脚力・持久力・投力を高める取組
 - 仁方小トレーニング
 - 仁方小ストレッチ
 - 「くれ・チャレンジマッチスタジアム
 - 仁方カップ
 - 縄跳びチャレンジ週間
 - 仁方カップ
- ② 「自分の命は自分で守る」力の育成
 - ・防災教育の深化
 - 「呉市防災教育のための手引き」活用
 - 土砂災害対応携帯マニュアルの確認
 - 実践的な避難訓練
 - 防災に関する授業の実施

2 仁方小の特徴

(1) 集団登校
毎日、登校班毎に集団登校を行っています。



(2) 挨拶運動
毎日、登校班毎に元気に朝の挨拶をしています。また、毎月、地域、仁方中学校といっしょに駅前で挨拶運動をしています。



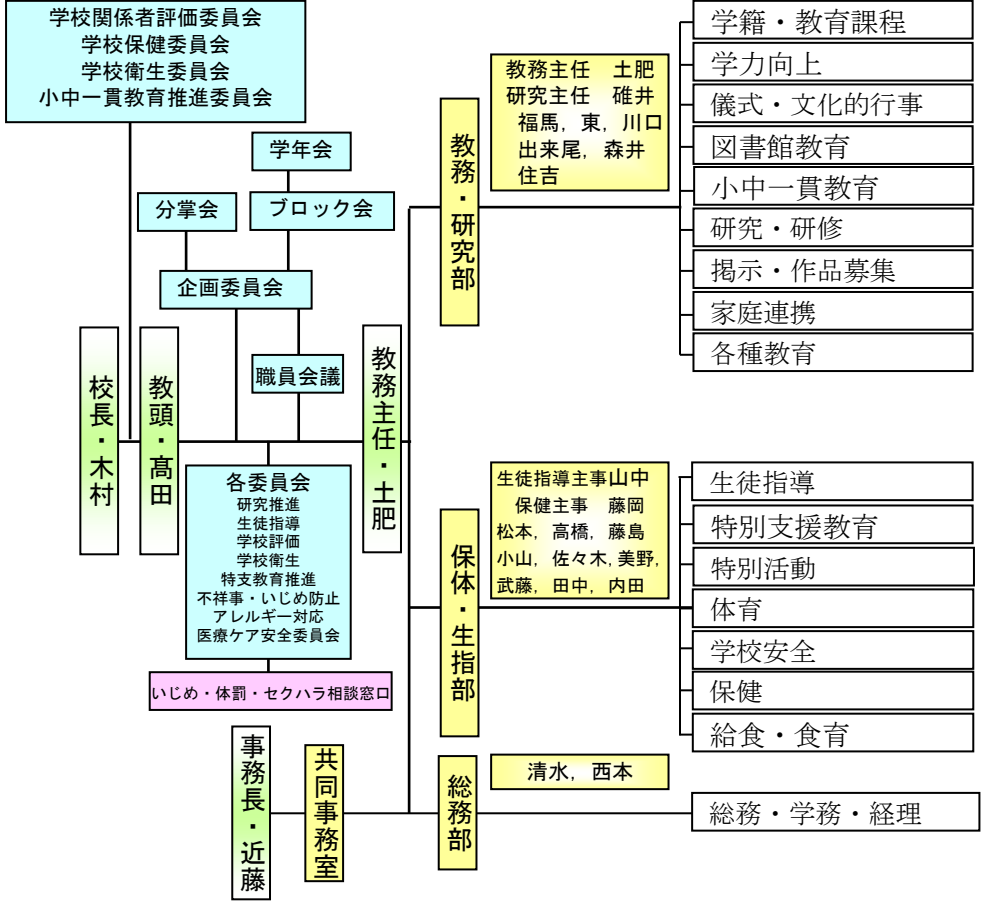
(3) スキルタイム・仁方タイム
スマイルタイム
学力の基礎・基本を身に付けます。



(4) ハッピーフラワー委員会
児童とPTAのハッピーフラワー委員会で毎週月曜日に校内に花を飾っています。



3 学校運営組織図



4 日課・週時程表

	月	火	水	木	金	
8:00			8:00			8:00
8:10	スキルタイム	全校朝会	8:10	スキルタイム	スキルタイム	8:10
8:25	朝の会	朝の会	8:25	朝の会	朝の会	8:25
8:35			8:35			8:35
9:20	1	1	9:20	1	1	9:20
9:25			9:25			9:25
10:10	2	2	10:10	2	2	10:10
10:30	大休憩	大休憩	10:30	大休憩	大休憩	10:30
11:15	3	3	11:15	3	3	11:15
11:20			11:20			11:20
12:05	4	4	12:05	4	4	12:05
	給食	給食	12:05	給食	給食	12:05
12:45	読書タイム	昼休憩	12:45	読書タイム	読書タイム	12:45
12:55	昼休憩		12:55	昼休憩	昼休憩	12:55
13:20	縦割り班掃除	5	13:10	縦割り班掃除	5	13:20
13:40			13:55			13:40
	5	6	14:00	5	5	
14:25		仁方タイム		6		14:25
14:30			14:45	1・2年 スマイルタイム		14:30
	6		14:50		6	
		委員会 クラブ	14:55			
15:15				3~6年 スマイルタイム		15:15
15:20						15:20
15:50			15:40		15:25	15:50
最終下校	研修	研修	15:50	研修	学年・ブロック会 分掌会 企画委員会	15:50
					暮会 生徒指導交流	16:00
16:30			16:30			16:30

5 児童数（令和6年5月1日現在）

学年	学級数	男子	女子	合計
第1学年	1	14	19	33
第2学年	2	22	18	40
第3学年	2	24	20	44
第4学年	2	22	21	43
第5学年	1	20	14	34
第6学年	2	21	24	45
特別支援学級（自閉症・情緒）	1	7	1	8
特別支援学級（知的）	1	6	1	7
特別支援学級（病弱）	1	1	0	1
合計	13	137	118	255

6 教職員

担当等	氏名
校長	木村 智子
教頭	高田 哲也
事務長 広中央中学校と兼職	近藤 真子
1年1組 小中一貫教育推進 Co 司書教諭 学年主任	福馬 菜生
2年1組 研究主任 学年主任 道徳教育担当	碓井 美紀
2年2組	高橋 竜一
3年1組	東 雅代
3年2組	松本 健吾
4年1組 学年主任	川口 理恵
4年2組	藤島 康希
5年1組 保健主事 体力・運動能力向上 Co	藤岡 世界
6年1組 教務主任 学年主任	土肥 倫子
6年2組 生徒指導主事 外国語担当	山中 秀水
たんぼぼ1組（特別支援 自閉・情緒） 特別支援教育 Co	出来尾 敦子
たんぼぼ2組（特別支援 知的） 学年主任（3年）	小山 仁美
たんぼぼ3組（特別支援 病弱）	森井 雅弘
専科（音楽、理科）	佐々木 路子
調整加配講師	住吉 仁美
養護教諭	美野 芳子
主事（学校事務）	清水 宝加
学校主事	西本 守
給食技師	武藤 幸江
給食技師	田中 早百合
給食技師	内田 有紀
スクールサポートスタッフ	吉岡 加純
日本語指導	藤井 博子
特別支援学級複数加配	上村 公江
特別支援学級複数加配	梅野 香織
特別非常勤講師	増田 育世
医療的ケア看護職員	村上 弘美
医療的ケア看護職員	松岡 由美子
学校教育指導補助員	井脇 仁美

7 年間の主な行事

月	校内外の主な行事	PTA
4	○就任式・始業式(8) ○入学式(8) ○給食開始2年以上(10) ○身体測定・健康診断開始(10) ○1・2年交通安全教室(10) ○給食開始1年(15) ○家庭訪問(10~17) ○避難訓練(17) ○3年交通安全教室(26) ○集団下校・地域安全パトロール(30)	○学級役員選挙投票(10) 選挙開票(12) ○学級役員会議・第1回 実行委員会(22) ○PTA総会 資料配布 (26) 書面決議締切(30)
5	○参観日・懇談会(1) ○遠足(2) ○運動会(18) ○代休(20) ○運動会予備日(22) ○芸術鑑賞会(30) ○プール掃除(31)	○市P連総会(11)
6	○創立記念日(1) ○土曜参観・リフォーム活動(8) ○代休(10) ○野外活動5年(13・14) ○プール開き(18)	○第1回厚生部会(1) ○第2回実行委員会(21) ○ソフトバレーボール大会 前日準備(22) ○ソフトバレーボール大会 (23)
7	○大掃除(11) ○給食終了(19) ○学期末個人懇談会(18・19) ○終業式(19)	
8	○全校登校日・平和学習(6) ○全校登校日(22)	○第2回厚生部会(1) ○地域別懇談会(3)
9	○始業式(2) ○給食開始(3) ○集団下校・地域安全パトロール(3) ○修学旅行6年(25・26)	○第3回実行委員会(6) ○ソフトボール大会前日 準備(28) ○ソフトボール大会(29)
10	○学習発表会(19) ○代休(21) ○呉市小学校陸上記録会(26)	【八岩華神社大祭(6)】 ○第3回厚生部会(4)
11	○小地域合同清掃(8) ○授業参観日(1) PTA講演会	【子ども相撲大会(3)】
12	○持久記録会(11) ○大掃除(17) ○給食終了(20) ○終業式(23) ○学期末個人懇談会(20・23)	【町民マラソン大会(8)】 【ロードレース呉(15)】
1	○始業式(7) ○給食開始(8) ○集団下校・地域安全パトロール(14) ○避難訓練(9) ○授業参観日(21) ○新1年入学説明会(24)	【交通安全カルタ大会(5)】 ○第4回実行委員会(10)
2	○児童集会「6年生ありがとう集会」(26) ○授業参観日 懇談会(28)	【人権を考える仁方町民 の集い(2)】 ○第5回実行委員会(28)
3	○6年給食終了(14) ○6年修了式(14) ○卒業証書授与式(15) ○大掃除(17) ○1~5年給食終了(24) ○修了式・送別式(25)	【中学校卒業証書授与式 (5)】

8 校歌

三
理平登四野夕
想和る方呂日
けと歩にまにそ
だ文化みま高び
か化ぞこのねえ
きののたをのえ

二
寄せては返す
えまゆかしく
絶えずはげしく
進む航路の安
日ごと伸びゆく
使命はえある
仁方校

一
朝日に
かざす
誠つく
今日も
古き教
力わく
仁方校

仁方小学校校歌

葛原 しげる
泰次郎 桜花
作詞 作曲

9 学校の沿革

<p>明治 6年 6月 明治 11年 10月 明治 24年 4月 1日 明治 42年 3月 30日 昭和 2年 5月 13日</p> <p>昭和 16年 4月 1日 4月 21日 昭和 20年 2月 11日 昭和 22年 4月 1日 昭和 28年 12月 8日</p> <p>昭和 33年 10月 11日 昭和 44年 8月 20日 昭和 47年 4月 1日 昭和 56年 3月 31日 平成 3年 10月 8日 平成 4年 10月 19日 平成 5年 3月 18日 6月 1日 12月 1日 平成 9年 2月 15日 3月 19日 平成 12年 5月 1日 平成 14年 4月 1日 平成 15年 6月 1日 平成 16年 平成 17・18年 平成 20年 平成 21・22年 平成 23年 10月 13日 平成 24年 7月 4日 平成 25年 2月 27日 平成 25年 3月 11日 平成 25・26年 平成 26年 11月 20日 平成 27・28年</p> <p>平成 28年 11月 8日 平成 30・31年</p> <p>令和元年 11月 22日 令和5年 6月 10日 令和6・7年</p>	<p>興昌館として浄徳寺で開校 興昌館を仁方学校と改称 仁方尋常小学校と改称 文部大臣から教育表彰 米国から寄贈された青い目の人形 「ルーズ・ナオミ」の歓迎会 賀茂郡仁方国民学校と校名変更 呉市仁方国民学校と校名変更 校歌制定 呉市仁方小学校と校名変更 子ども郵便局 大蔵大臣表彰 (以後 郵政大臣賞を2度受賞) 学校給食研究で文部大臣表彰 プール落成 戸田小学校を統合 南校舎(本館)竣工 第43回広島県算数・数学教育研究大会 新校舎(1階特別教室・2階体育館)落成 「命かがやく」記念除幕 創立120周年記念式 コンピューター40台設置 新青い目の人形「スーザン」を迎える式 空調設備設置(校長室・職員室・保健室・図書室・コンピューター室) プール南側用地を学校園に整地 HP開設 創立130周年記念式 下蒲刈小学校と交流学習 呉市教育研究推進校「特色ある教育活動」 集団登校・集団下校(毎水曜日)開始 呉市教育研究推進校「小中一貫教育」 平成24年度夢配達人プロジェクト推進事業に認定 交通死亡事故ゼロ1000日達成記念大会パレード 広島県体力づくり奨励賞受賞 防災カルタ大会 呉市教育研究推進校「小中一貫教育」 仁方中学校区小中一貫教育研究会 呉市教育研究推進校「小中一貫教育」 広島県教育委員会より、「学力向上チャレンジ事業」に 呉市立仁方中学校区指定 仁方中学校区小中一貫教育研究会 広島県教育委員会より、「学力向上推進地域事業」に 呉市立仁方中学校区指定 呉市立仁方中学校区教育研究会 創立150周年記念式典 呉市教委より小中で創る「未来の学び」実践事業に 呉市立仁方中学校区指定</p>
--	---

令和6年度

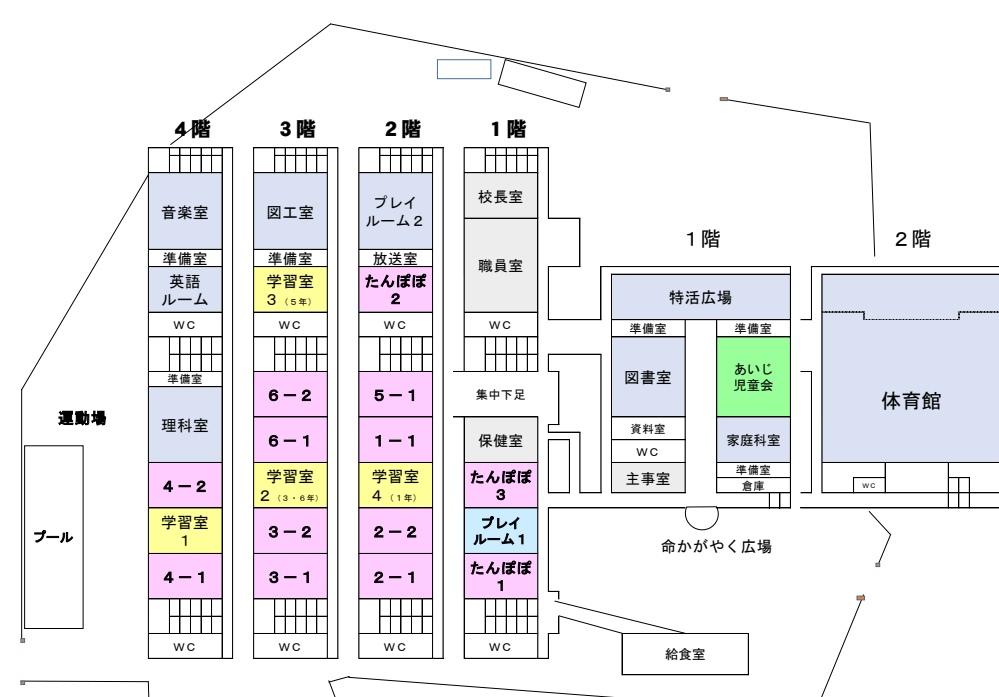
学校要覧

「自ら学び、心豊かな仁方っ子を育てる」



(スーザン：平成9年) (ルーズ・ナオミ：昭和2年)
平和と友情の使者「青い目の人形」

10 校舎配置図



呉市立仁方小学校

〒737-0152
 広島県呉市仁方本町1丁目6番6号
 TEL (0823) 79-5040
 (0823) 79-5529
 FAX (0823) 79-6022
 Email nigs@kure-city.ed.jp